



平成29年
城北学園同窓会定時総会

平成29年6月3日



式次第

司会 安田正昭（幹事長）

開会の辞

芝崎 有宏 同窓会会長

来賓ご挨拶

小俣 力様 城北学園学校長・同窓会名誉会長
篠塚 友明様 城北学園PTA副会長

議事 議長
議題

芝崎 有宏 同窓会会長

- (1) 平成28年度事業及び活動報告 (若井康裕 副会長)
- (2) 平成28年度決算報告 (若井康裕 副会長)
- (3) 監査報告 (岡崎俊城 監事)
- (4) 平成29年度事業及び活動計画(案) (若井康裕 副会長)
- (5) 平成29年度予算(案) (若井康裕 副会長)
- (6) 次期会長承認 (安田正昭 幹事長)
- (7) その他ー芝崎前会長挨拶、若井新会長挨拶と役員人事、城北学園同窓会について

* 閉会の辞

内野 大三郎 (同窓会副会長)

開会の辞

芝崎 有宏

城北学園同窓会会長

来賓ご挨拶

小俣 力 様

城北学園校長
同窓会名誉会長

平成28年 大学入試結果

最新大学入試結果速報(2017年3月24日現在の学校内調査数)

東京大学	16名
早稲田大学	145名
京都大学	6名
慶應義塾大学	93名
東京工業大	12名
上智大学	25名
一橋大学	7名
東京理科大学	107名
医学部(国立私立)	40名
旧帝国大学	40名
国公立大学	127名



城北

城北学園 城北中・高等学校

Q & A | お問い合わせ | 資料請求

サイト内検索 検索

学校案内
information

学校生活
school life

入試情報
admission

進路情報
to university

アクセス
access

在校生・保護者/
卒業生の皆様へ
student-guardian/graduate





城北

城北学園 城北中・高等学校

Q & A | お問い合わせ | 資料請求

サイト内検索

検索

学校案内
information

学校生活
school life

入試情報
admission

進路情報
to university

アクセス
access

在校生・保護者/
卒業生の皆様へ
student-guardian/graduate





城北

城北学園 城北中学校・高等学校

Q & A | お問い合わせ | 資料請求

サイト内検索

検索

学校案内
information

学校生活
school life

入試情報
admission

進路情報
to university

アクセス
access

在校生・保護者/
卒業生の皆様へ
student-guardian/graduate



「着実・勤勉・自主」を理念に、個性豊かな人材を育む。



城北

城北学園 城北中・高等学校

Q & A | お問い合わせ | 資料請求

サイト内検索 検索

学校案内
information

学校生活
schoollife

入試情報
admission

進路情報
to university

アクセス
access

在校生・保護者/
卒業生の皆様へ
student-guardian/graduate



来賓ご挨拶

篠塚 友明様

城北学園PTA副会長



城北

城北学園 城北中・高等学校

Q & A | お問い合わせ | 資料請求

サイト内検索

検索

学校案内
information

学校生活
school life

入試情報
admission

進路情報
to university

アクセス
access

在校生・保護者/
卒業生の皆様へ
student-guardian/graduate





城北

城北学園 城北中・高等学校

[Q & A](#) | [お問い合わせ](#) | [資料請求](#)

サイト内検索

[検索](#)

学校案内
information

学校生活
school life

入試情報
admission

進路情報
to university

アクセス
access

在校生・保護者/
卒業生の皆様へ
student-guardian/graduate





城北

城北学園 城北中・高等学校

Q & A | お問い合わせ | 資料請求

サイト内検索

検索

学校案内
information

学校生活
schoollife

入試情報
admission

進路情報
to university

アクセス
access

在校生・保護者/
卒業生の皆様へ
student-guardian/graduate





城北

城北学園 城北中・高等学校

Q & A | お問い合わせ | 資料請求

サイト内検索

検索

学校案内
information

学校生活
schoollife

入試情報
admission

進路情報
to university

アクセス
access

在校生・保護者/
卒業生の皆様へ
student-guardian/graduate



議題1

平成28年度事業及び活動報告

若井康裕 副会長

議題1

平成28年度事業及び活動報告(1)

- ◆ 定時総会の開催、平成28年6月4日(土) 規約改定「会計条項」
- ◆ 同窓会会報: 第28号の発行(28.4/末) 第29号発行の準備
- ◆ 第16回ホームカミングデイの実施: 28.6/4 参加者280~290名
- ◆ 一般招待期生: 60歳~66歳(定年退職を迎える年代)・運動都、文化部
全クラブOB・教職員
- ◆ 城北学園(教職員、在校生、PTA)並びに地域との親睦、交流
- ◆ 同窓会クラブ報奨制度第4回授賞クラブ選定、用具贈呈
柔道部 陸上部 ハンドボール部 百人一首部 美術部 鉄道研究部
- ◆ クラブ活動支援金(新設)贈呈: 運動郎ー7 文化部ー3
- ◆ 城北学園文化祭への参加(模擬店出店・収益金贈呈) 親睦会

平成29年4月5日

城北学園 同窓会
担当者 殿

城北中学校・高等学校
校長 小俣 力

平成28年度 クラブ活動支援金支給報告

平成28年度 クラブ活動支援金として下記のとおり支給致しましたことをご報告いたします。誠にありがとうございました。

記

- ・弓道部 30,000 円
(第61回全国高等学校弓道大会、第35回関東高等学校個人選手権選抜大会、
第27回関東中学生弓道大会 出場)
- ・自転車部 20,000 円
(関東高等学校自転車競技大会、全国高等学校選抜自転車競技大会 出場)
- ・少林寺拳法部 30,000 円
(第47回関東高等学校少林寺拳法大会、第43回全国高等学校少林寺拳法大会、
第19回関東高等学校少林寺拳法大会 出場)
- ・水泳部 40,000 円
(第38回関東地域春季水球競技大会、関東高等学校選抜水球競技大会、
全国ジュニアオリンピック春期水泳競技大会、同関東予選会 出場)
- ・スキー部 10,000 円
(第52回関東高校スキー大会 出場)
- ・ソフトテニス部 10,000 円
(第51回全日本私立高等学校選抜ソフトテニス大会 出場)
- ・バレー部 30,000 円
(第70回関東高等学校男子バレーボール大会、
第24回関東私立高等学校男女バレーボール選手権大会、
第22回全国私立高等学校男女バレーボール選手権大会 出場)
- ・吹奏楽部 60,000 円 (演奏会開催)
- ・弦楽部 35,000 円 (演奏会開催)
- ・グリークラブ 35,000 円 (演奏会開催)

以上 10 クラブ(合計 300,000 円)

平成28年度事業及び活動報告(2)

- ◆ 奨学金の給付： 近藤奨学基金 7名/20万円×7
- ◆ 次期会長選出準備： 平成29年6月改選期 平成29年2月18日次期会長候補者選出
- ◆ 常任幹事運営委員会による同窓会活動の活発化
- ◆ 住所不明会員の発掘： クラス会、同期会、クラブOB会を通じ実質会員増を図る－残念ながら、前年度比81名減の19,292名
- ◆ ホームページの充実強化： 掲載内容の見直しと投稿記事の増加
- ◆ その他： 学年同期会、クラブOB会開催に当たっての住所録整備と宛名シールの提供－増加
- ◆ 総会ホームカミングデイ1回・年次常任幹事会1回(郵送)・常任幹事運営委員会10回・評議員会2回、三役会1回・近藤基金1回・作業部会30回(会報10回、文化祭5回、総会ホームカ3回、会計7回 その他5回)

議題2

平成28年度決算報告

若井康裕 副会長

平成28年度決算報告

費 目	28年度予算	28年度実績	差異	備考:主な費用
前期繰越金	55,960,424	55,960,424	0	普通預金 3,916,144円 定期預金 52,044,280円
収入				
平成27 度卒終身会費	5,133,000	5,133,000	0	新規会員 354名
雑収入	83,000	84,089	1089	会報広告:73千円・利息:定期11千円、普通40円
合 計	5,216,000	5,217,089	1089	
支出				
交通費・日当	650,000	596,150	▲53850	交通費:259千円 日当:337千円
会務担当手当	60,000	60,000	0	幹事長以下6名分
会議費	15,000	8,500	▲6500	学園との懇親会
慶弔費	100,000	40,000	▲60000	弔慰金:10千円 お礼:30千円
総会・ホ-ムカミング費	850,000	843,951	▲6049	総会:105千円 ホムカ:739千円
会報費	2,200,000	2,202,676	2676	第28号発行(28年4月末)
通信費	80,000	82,293	2293	年次常任幹事会:27千円 会長選出:29千円
HP管理費	200,000	200,000	0	本年度維持費
HP維持費	50,000	0	▲50000	外注委託処理予定分:本年度外注せず
データ管理費				
物品購入費	10,000	41,040	31040	封筒:41千円
報奨制度費用	500,000	412,909	▲87091	第4回贈呈分:運動部-3 文化部-3
城北学園文化祭参加費	150,000	123,717	▲26283	模擬店出店(10/1、2)実質費用
城北学園クラブ活動支援金	300,000	300,000	0	第1回:運動部-7 文化部-3
雑費	20,000	19,095	▲905	コピー代、振込手数料他
合 計	5,185,000	4,930,331	▲254669	
当期剰余金	31,000	286,758	255758	
次期繰越金	55,991,424	56,247,182	255758	
* 繰越金明細				
	三井住友銀行ときわ台支店	普通預金	4,191,853円	
	三井住友銀行ときわ台支店	定期預金	52,055,329円	

議題3

監査報告

岡崎 俊城 監事

監査報告

私ども監事は、平成29年4月5日城北学園同窓会事務局に出向き、平成28年4月1日から平成29年3月31日までの、平成28年度の「城北学園同窓会」の会計監査を銀行預金通帳と金銭出納帳及び領収書との照合により実施いたしました。
その結果、これらの書類は適正に処理されており、本日提出の上記決算書(会計報告)に間違いはありません。

平成29年4月5日

城北学園同窓会

監事

岡崎俊城



監事

日比孝雄



議題4

平成29年度事業及び活動計画(案)

若井康裕 副会長

平成29年度事業及び活動計画(案)

- 定時総会の開催：平成29年6月3日(土)、次期会長他役員選出
- 同窓会会報：第29号の発行(29.4/末)第30号発行の準備—ホームページ利用の検討
- 第17回ホームカミングデイの実施：29年6月3日 一般招待期生：60歳～66歳(定年退職を迎える年代)・運動部、文化部全クラブOB・教職員
- 城北学園(教職員、在校生、PTA)並びに地域との親睦、交流
- 同窓会クラブ報奨制度第5回授賞クラブ選定(用具贈呈)、クラブ活動支援金贈
- 城北学園文化祭への参加(模擬店出店→収益金贈呈) 親睦会
- 奨学金の給付：近藤奨学基金 同窓会としての奨学金給付の見直し
- 常任幹事運営委員会による同窓会活動の活発化並びに新規委員の補充増員(若返りを図る)
- 住所管理の継続と維持：クラス会、同期会、クラブOB会等を通じ住所不明会員を発掘し実質会員増を図る
- ホームページの見直しと活性化：掲載内容を見直し、掲載記事を増加させ同窓会活動が見えるようにし、同窓会活動の活性化へ繋げる

議題5

平成29年度予算(案)

若井康裕 副会長

平成29年度予算(案)

費目	28年度実績	29年度予算	備考:主な費用
前期繰越金	55,960,424	56,247,182	・普通預金 4,191,853円 定期預金 52,055,329円
収入			
平成28年度卒終身会費	5,133,000	5,365,000	新規会員 370名
雑収入	84,089	83,000	会報広告:75千円 利息:11千円
合 計	5,217,089	5,448,000	
支出			
交通費・日当	596,150	600,000	交通費:300千円 日当:300千円
会務担当手当	60,000	60,000	幹事長以下6名分
会議費	8,500	10,000	学園との懇親会
慶弔費	40,000	100,000	前年+予備を見込む
総会・ホ-ムカミング費	843,951	950,000	総会:100千円 ホムカ:850千円ー前年比100千円増見込む
会報費	2,202,676	2,250,000	第29号発行(29年4月末):前年比郵送料値上げ
通信費	82,293	80,000	通常分40千円・年次常任幹事会:40千円
HP管理費 HP維持費	200,000	210,000	レンタルサーバー更新:10千円
データ管理費	0	40,000	外注委託処理
物品購入費	41,040	150,000	封筒:15千円 パソコン更新:120千円
報奨制度費用	412,909	450,000	第5回贈呈分(第1回320千円第2回316千円) (第3回446千円・第4回413千円)
城北学園文化祭参加費用	123,717	150,000	模擬店出店費用:材料費、お礼 <生徒会への贈呈100千円>
城北学園クラブ活動支援金	300,000	300,000	本年度第2回:遠征交通費他への支援金
雑費	19,095	20,000	コピー代、振込手数料他
合 計	4,930,331	5,370,000	
当期剰余金	286,758	78,000	
次期繰越金	56,247,182	56,325,182	・普通預金 4,269,000円 定期預金 52,056,000円

議題6

会長承認

安田正昭 幹事長

会長候補者

城北学園同窓会会長選出規定に基づき、平成29年2月18日に開催された常任幹事運営委員会で若井氏を最終会長候補者として選出しました。

若井 康裕氏

昭和37年卒、第14回生

皆様のご承認をお願いします。

芝崎有宏前会長退任の挨拶

任期(3期6年間)中の主な実績

1. 規約、細則の整備(任期中に4回の規約改正)
2. 会長選出規定の制定により、公明で公正な手順により会長の選出ができるようになった
3. 学園、地域社会との連携強化
 - 「クラブ報奨制度」の制定
 - 「クラブ活動支援金制度」の制定
 - 同窓会から学園評議員の推薦
 - 地元の協力により文化祭へ参加、収益金を学生に還元
4. 資産管理、会計制度の透明化
5. 会員の住所管理の徹底
6. 広報活動
 - ホームページの充実
 - 会報誌の継続発行
7. 常任幹事運営委員会の定例開催、毎回25人前後が出席



城北学園同窓会

同期会
クラス会

会報誌

あの人は今
(恩師・卒業生)

城北学園 昔と今

常任幹事会より



着実 勤勉 自主

城北学園で築いた同窓生との絆 またあの日に帰ろう

同窓会ホームページ

第29号

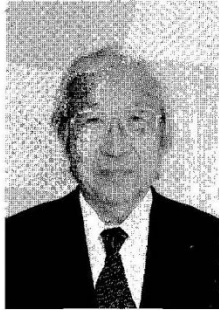
年刊算
41発通
和号り
昭初よ

城北学園同窓会
〒174-8711東京都板橋区東新町
2の28の1 TEL03(3956)3157
平成29年4月30日発行室
城北学園同窓会編集
株式会社リーブルテック
http://johoku-obkai.com/



校訓

自主 勤勉 着実



14回卒業生の彫刻家・山田朝彦さんが第72回「日本芸術院賞」を受賞されました。山田さんは、日展、日彫展を中心に作品を発表され、日本を代表する著名な彫刻家として知られています（作品は2ページ）。

彫刻家 山田朝彦氏（14回生）
日本芸術院賞を受賞

14回卒業生の彫刻家・山田朝彦さんが第72回「日本芸術院賞」を受賞されました。山田さんは、日展、日彫展を中心に作品を発表され、日本を代表する著名な彫刻家として知られています（作品は2ページ）。



齒口理事長と小俣校長に目録を贈る芝崎会長

四年目を迎えた
クラブ報奨制度

平成28年度の「クラブ報奨」の受賞クラブが決定しました。「クラブ報奨」とは、同窓会が独自に設けた、生徒のクラブ活動を支援するための制度で、発足して4年になります。

城北学園の中学・高校では、現在、50を超えるクラブが、放課後の課外活動として、毎日練習に励んでいます。対外的にも、優秀な成績を納めて、活躍しているクラブも多く、報奨制度は、そうしたクラブ活動の成果を、励まし顕彰するために、4年前に同窓会が独自に設けて発足させたのが、この報奨制度です。報奨クラブの選抜は、その年の1年間に、最も顕著な実績をあげたクラブを対象に、同窓会が学園の推薦を受けて審査し、常任幹事運営委員会の承認を得て決定されます。

今回は、柔道部・陸上部・ハンドボール部・百人一首部・美術部・鉄道研究部の6つのクラブを選抜し、副賞として、希望の用具・備品等がそれぞれ贈呈されました。

近藤奨学基金
奨学生7名を選定

昨年11月12日（土）、29年度の「近藤薫明先生記念奨学基金」による奨学生選出の協議会が開かれ、同窓会からは芝崎会長・若井副会長・安田幹事長が出席されました。

この奨学制度は2代校長・近藤薫明先生の業績を記念して、昭和63年に同窓会が学園に協力する形で設立されました。将来有望な人材の育成を目的とし、毎年5名の生徒を限度とし

若井康裕新会長挨拶

平成29年度城北学園同窓会役員等

会 長	若井 康裕 (14回生)
副会長	石川 雅弥 (13回生)、内野 大三郎 (41回生)
	宮川 正人 (18回生)
幹事長	安田 正昭 (13回生)
副幹事長	渡邊 修 (16回生)、嶋野 春男 (22回生)
	後藤 光典 (31回生)
会 計	北村 實 (16回生)
名誉会長	井上 善雄 (城北学園理事長)
	小俣 力 (城北学園校長)
監事	岡崎 俊城 (12回生)、日比 孝雄 (15回生)
顧問	佐藤 武久 (9回生)
	芝崎 有宏 (13回生)
学園評議員	竹内 捷朗 (12回生)、岡崎 俊城 (12回生)
	若井 康裕 (14回生)

(赤字:新任)

平成29年度常任幹事運営委員

NO.	名前	卒業期	卒年	NO.	名前	卒業期	卒年
1	岩崎定良	6回生	1954	18	若井康裕	14回生	1962
2	高野昭夫	8	1956	19	夏目暢之	14	1962
3	柳下暁	8	1956	20	日比孝雄	15	1963
4	佐藤武久	9	1957	21	北村實	16	1964
5	土田隆弘	10	1958	22	渡辺修	16	1964
6	竹内捷郎	12	1960	23	宮川正人	18	1966
7	高橋章朗	12	1960	24	長峰一真	20	1968
8	宝田惣一	12	1960	25	岸政男	21	1969
9	大場忠道	12	1960	26	嶋野春男	22	1970
10	岡崎俊城	12	1960	27	田崎寛	22	1970
11	石川雅弥	13	1961	28	橋本正彦	25	1973
12	瀬戸川睦人	13	1961	29	愛木執	30	1978
13	磯部徳彦	13	1961	30	後藤光典	31	1979
14	芝崎有宏	13	1961	31	飯田英一	37	1985
15	木下利通	13	1961	32	内野大三郎	41	1989
16	西田浩平	13	1961	33	桑原隆晃	42	1990
17	安田正昭	13	1961	34	西原正騎	46	1994

2017年6月3日現在

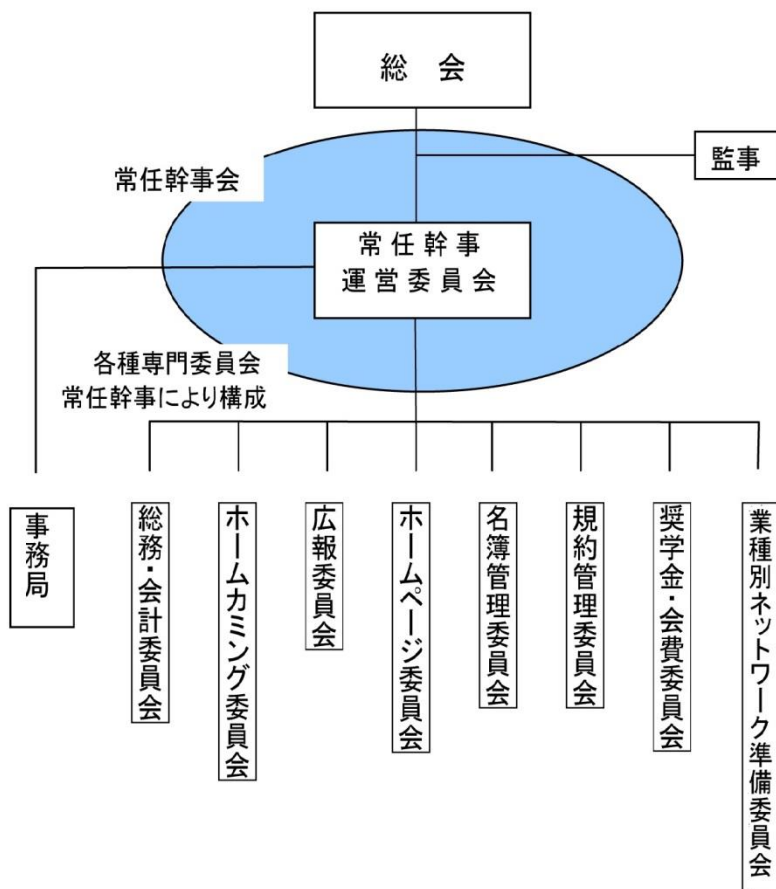
城北学園同窓会について

石川雅弥 副会長

城北学園同窓会

旧制城北中学、
城北高校、城北
高校定時制を卒
業したもの

同窓会の概要



- 会員数 - 34,712名
- ✓ うち、住所判明者は19,292名(56%)、第69回生として370名の新会員が加わったのにもかかわらず、**住所が判明している実質会員が81名減少した。**
- 常任幹事 - 470名、
- 常任幹事運営委員 - 34名(定員50名)

(平成29年3月卒まで)

閉会の辞

内野大三郎 副会長
